



Dr Roman Suter

collaborateur scientifique ZUW

né en 1982 à Lucerne

études de sciences de l'éducation,
de la communication, des médias et
de sociologie à l'Université de Berne

assistant de recherche et étudiant
en thèse dans le département de
psychologie pédagogique de l'institut
des sciences de l'éducation de
l'Université de Berne

2015: doctorat avec la thèse de
doctorat: «Réussite éducative en
dépit de parcours migratoire»

activité professionnelle actuelle:
collaborateur scientifique au centre
d'enseignement universitaire (ZUW)
de l'Université de Berne, domaine
de la didactique universitaire et du
développement des compétences
pédagogiques

Chers lecteurs et lectrices intéressés par la recherche en éducation

Dans cette édition nous vous présentons Monsieur Dr Roman Suter. Au sujet de sa thèse de doctorat «Réussite éducative et ressources des jeunes adultes en Suisse issus de l'immigration; Bildungserfolg trotz Migrationshintergrund: Ressourcen von bildungserfolgreichen jungen Erwachsenen mit Migrationshintergrund in der Schweiz» (voir projet no. 17:017, p. 4), il nous a répondu à quelques questions:

Qu'est-ce qui vous a amené à choisir ce thème pour votre thèse de doctorat?
Tant les médias que le milieu scientifique continuent de traiter la thématique de la réussite éducative des personnes issues de l'immigration sous un angle déficitaire. C'est le point de départ de ma thèse de doctorat. J'ai voulu mettre l'accent sur les facteurs considérés comme primordiaux par cette catégorie de la population, qui a réussi son parcours éducatif contre toute attente.

Comment l'étude s'est-elle passée?

Rétrospectivement, c'est la collecte des données qui a été incontestablement le temps fort de ma thèse. La diversité et l'ouverture d'esprit que j'ai rencontrées dans mes interviews, l'hétérogénéité des biographies éducatives qui m'ont été rapportées dans ces entretiens, tout cela a été extrêmement intéressant et enrichissant sur le plan personnel.

Quelle est votre évaluation des résultats de l'étude? Vous ont-ils surpris?
J'ai été surpris par le fait qu'un grand nombre des personnes interrogées considèrent l'aide fournie par les enseignant-e-s comme l'élément central de leur réussite éducative. Les enseignant-e-s ont joué un grand rôle en tant que «gardien-ne-s de l'éducation», notamment pour les personnes interviewées issues de familles défavorisées sur le plan socio-économique.

Sur la base de votre recherche, pouvez-vous formuler des conséquences pour le système éducatif et proposer des changements ou des adaptations?
Je pense qu'il est essentiel de se focaliser désormais sur les ressources dont disposent les personnes issues de l'immigration. Elles ont souvent grandi dans deux cultures et ont appris à adapter leur comportement en fonction de la situation et du contexte. Cette capacité d'adaptation représente un potentiel précieux dans le monde de plus en plus complexe qui est le nôtre.



Ecole obligatoire, éducation de la petite enfance



Rosita Fibbi, Philipp Schnell

La mobilité sociale des jeunes originaires d'ex-Yougoslavie et de Turquie

→ 17:058

Cette étude compare les parcours éducatifs et professionnels de jeunes originaires, en 2e génération, d'ex-Yougoslavie et de Turquie en Autriche et en Suisse. La recherche s'articule autour de la mobilité socio-économique de ces jeunes. Les résultats des deux pays sont assez similaires dans de nombreux domaines. La probabilité d'accéder directement à une formation ou à une profession prestigieuse est nettement plus faible pour ces jeunes que pour celles/ceux du groupe de comparaison, dont le père et la mère sont nés tous les deux en Suisse ou en Autriche. Cette inégalité est connue depuis longtemps et s'explique, en grande partie, par le fait que les parents originaires d'ex-Yougoslavie ou de Turquie ne sont pas en mesure, avec leur faible statut socio-économique, de transmettre à leurs enfants des ressources suffisantes et que ce déficit n'est

pas compensé par le système scolaire. Néanmoins, ces jeunes sont de plus en plus nombreux à accéder, quoique indirectement, à un échelon socio-économique plus élevé grâce à leur parcours professionnel ou éducatif. La probabilité de gravir l'échelle sociale est toutefois nettement plus grande en Suisse qu'en Autriche. Bien qu'il soit difficile de prouver un rapport de causalité, les données analysées (issues du projet international TIES [The Integration of the European Second Generation]) semblent indiquer que les jeunes sont défavorisés en Autriche en raison de la perméabilité limitée du système éducatif autrichien (comparé à la Suisse). La première sélection scolaire a lieu en Autriche à l'âge de 10 ans (contre 12 ans en Suisse), et les élèves ont ensuite peu de possibilités de changer de filière pour suivre un enseignement de niveau plus élevé. Il est remarquable que les enfants présentent en Suisse une mobilité sociale ascensionnelle nettement plus forte que les enfants du groupe de comparaison. Les auteur-e-s expliquent ce fait par les plus grandes aspirations éducatives chez les enfants de la deuxième génération.

Autres projets de ce degré

Bernhard Hauser et al.

Projets «SpiF» et «SpimaF»: encouragement précoce des mathématiques par le jeu

→ 17:050

Pier Carlo Bocchi

Les premières pratiques d'enseignement et d'apprentissages de la langue écrite

→ 17:051

Fridolin Bossard

La gestion de la multirationalité à l'exemple des écoles spécialisées

→ 17:052

Daniela Rogger

L'habitus réflexif et l'essai de son introduction dans la pratique scolaire

→ 17:053

Simona Altmeyer-Müller

L'évaluation du comportement et des progrès des élèves par les enseignant-e-s

→ 17:054

Sybille Bayard, Tobias Schalit

Parcours scolaires pendant la scolarité obligatoire dans le canton de Zurich

→ 17:055

Ursina Kerle et al.

Les petits établissements scolaires de la zone rurale alpine

→ 17:056

Sonja Perren, Fabio Sticca

Intimidation entre élèves et déficits moraux chez les élèves du degré secondaire I

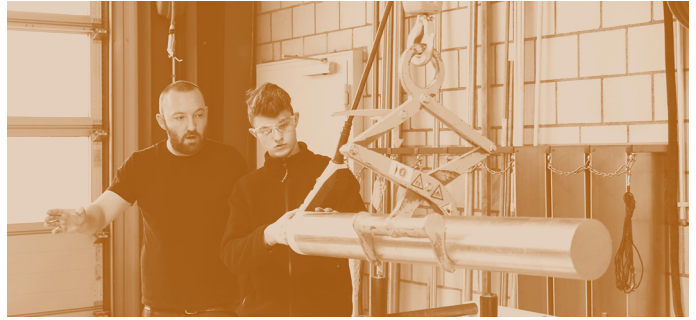
→ 17:057

Esther Brenzikofer Albertin et al.

Fiches de coopération destinées aux enseignant-e-s travaillant dans un cadre intégratif

→ 17:059

Secondaire II (gymnase, ECG, formation profession- nelle initiale)



Nicolette Seiterle

Réseaux d'entreprises formatrices: l'intégration de jeunes défavorisés dans un nouveau modèle de formation professionnelle duale

→ 17:064

L'auteure a étudié dans son travail de doctorat à quel point les réseaux d'entreprises formatrices contribuent à l'intégration de jeunes défavorisés dans une formation professionnelle. Sur la base de quatre réseaux d'entreprises formatrices, elle a analysé comment, pour chaque réseau, le recrutement et la sélection des apprenti-e-s contribuent à l'intégration de jeunes défavorisés et comment les réseaux contribuent à la réussite de la formation en empêchant la résolution des contrats d'apprentissage (cf. 15:081). Les résultats montrent qu'en raison de caractéristiques organisationnelles particulières, les réseaux d'entreprises formatrices permettent aux jeunes auparavant défavorisés d'accéder plus facilement à une formation professionnelle et de réussir cette dernière, augmentant ainsi leur liberté d'action. D'une part, le taux moyen d'apprenti-e-s «étrangers» est plutôt faibles d'un point de vue scolaire et nettement plus élevé que pour les formations traditionnelles effectuées dans une entreprise n'étant

rattachée à aucun réseau. D'autre part, la procédure de sélection échelonnée et standardisée propre au réseau, la faible influence des entreprises ainsi que des critères de sélection basés sur la performance et la rotation permettent de diminuer la discrimination en termes d'accès à une place d'apprentissage. De plus, le taux de résolution des contrats d'apprentissage au sein des réseaux est faible, entre 6 et 11% (moyenne suisse: 20-30%). C'est dû aux facteurs de conversion suivants: la rotation, l'encadrement partagé entre l'entreprise et le réseau, les aides (cours de soutien, possibilités de participation offertes aux apprenti-e-s) et les conclusions de contrats d'apprentissage avec l'organisation directrice. Le potentiel d'intégration varie cependant en fonction des réseaux, ceux-ci se distinguant par leur taille, leur histoire et leur organisme responsable. Ces facteurs ont un impact sur la philosophie de formation, qui favorise plus ou moins fortement l'intégration: (1) focalisation sur l'apprenti-e et encouragement de l'intégration, (2) orientation au marché et focalisation sur l'entreprise, (3) orientation sur un climat familial/orientation au marché et focalisation sur l'entreprise et (4) focalisation sur un climat familial/sur l'apprenti-e et encouragement de l'intégration, avec une tendance à l'orientation à l'entreprise et aux structures locales.

Autres projets de ce degré

Youssef Hrizi

Les parcours des élèves issus des écoles préprofessionnelles à Genève

→ 17:060

Jürgen Seifried et al.

L'attitude face aux erreurs et les réactions individuelles aux erreurs dans les entreprises formatrices

→ 17:061

Stefan Sacchi, Thomas Meyer

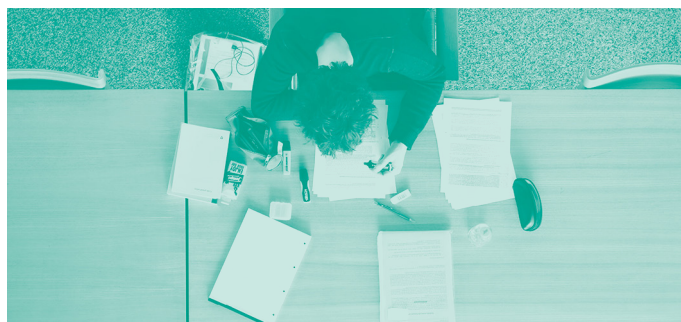
Les solutions intermédiaires avant une formation professionnelle initiale: tremplin ou impasse?

→ 17:062

Silvia Pool Maag, Reto Jäger Compétences intégratives des formatrices/formateurs dans les entreprises formatrices du premier marché de travail

→ 17:063

Hautes écoles (université, EPFL, HES, HEP)



Hans Fricke

Facteurs déterminants dans le choix de la filière

→ 17:068

La présente thèse cumulative, ancrée dans le domaine de l'économie de l'éducation, comprend quatre parties, consacrées chacune à une thématique distincte. Les lignes qui suivent font allusion à un de ces chapitres. L'auteur analyse comment le fait de se consacrer à une discipline spécifique influence le choix de la filière. En début de cursus, les étudiant-e-s ne possèdent que des connaissances limitées concernant les disciplines à choisir. La possibilité de découvrir différentes filières justifie la spécialisation tardive en cours de cursus. Ce chapitre analyse dans quelle mesure les étudiant-e-s sont influencés dans le choix de leur filière s'ils/elles présentent une préférence pour la gestion d'entreprises alors qu'on leur impose de se consacrer à l'économie politique ou au droit. À cette fin, l'auteur a évalué des contacts quasiment aléatoires avec l'économie politique et le droit en première année à l'Université de Saint-

Gall: les étudiant-e-s d'un premier groupe doivent rédiger leur travail en économie politique et en droit, alors que les autres le rédigent en gestion d'entreprises. Deux enseignements peuvent être tirés de cette évaluation: premièrement, la discipline dans laquelle le travail a été rédigé augmente la probabilité que les étudiant-e-s se décident pour la filière correspondante. Deuxièmement, les effets varient selon le sexe: l'effet en faveur de l'économie politique est constaté chez les étudiants, tandis que celui en faveur du droit n'est présent que chez les étudiantes.

Autres projets de ce degré

*Christophe Gremion,
Pierre-François Coen*

**Formation des enseignant-e-s:
l'influence du contrôle dans les
dispositifs d'accompagnement**

→ 17:065

Sandrine Breithaupt

**Formation des enseignant-e-s:
nature et usage des savoirs de
référence lors des visites de
stage**

→ 17:066

*Elizabeth S. Vieira, Benedetto
Lepori*

**Les processus de crois-
sance des institutions
d'enseignement supérieur**

→ 17:067

Manuela Keller-Schneider

**Perception des exigences
professionnelles: analyse
comparative des enseignant-
e-s futurs, débutants
et expérimentés**

→ 17:069

Thèmes non spécifiques à un degré de formation



Roman Suter

Réussite éducative et ressources des jeunes adultes issus de l'immigration

→ 17:070

Dans les années 1970, le concept de la réussite éducative chez les personnes issues de l'immigration a été avant tout considéré sous l'angle du déficit (c'est-à-dire de l'échec éducatif). La thèse de doctorat qu'il s'agit de présenter ici examine la corrélation entre les ressources familiales, scolaires, sociales et personnelles et l'obtention d'un diplôme d'accès aux études supérieures ou de la maturité professionnelle, du point de vue des migrant-e-s qui ont réussi leur parcours éducatif. L'échantillon comprend 41 participant-e-s âgés de 18 à 23 ans (dont 31,7% de sexe masculin), nés à l'étranger ou dont les parents sont nés à l'étranger. Les participant-e-s ont été interrogés sur leur biographie éducative lors d'entretiens semi-directifs portant sur certains problèmes (Problem-Centred interviews: PCI). Les données ont été analysées dans le cadre d'une analyse qualitative structurante. Les résultats obtenus montrent notamment que la famille est considérée par les jeunes adultes comme la ressource la plus influente dans la réussite de leur biographie éducative (les frères et sœurs plus âgés jouant un rôle de modèle), tout comme l'orientation vers l'intégration en tant que stratégie d'acculturation, les fortes aspirations éducatives des parents, associées à des aides scolaires très présentes. Dans le domaine des

ressources scolaires, les personnes interrogées citent comme éléments favorables un bon mélange au sein des classes, une ambiance positive en classe ainsi qu'un rapport de confiance avec les enseignant-e-s. En ce qui concerne les stratégies d'apprentissage, les jeunes adultes évoquent avant tout l'apprentissage coopératif, en plus des stratégies de motivation et d'élaboration. Dans le domaine des ressources sociales, les personnes interrogées soulignent le fait d'adhérer à des associations, les contacts avec les Suisses ainsi qu'avec les personnes issues de l'immigration. Les ressources personnelles se réfèrent aux bonnes connaissances de l'allemand, au plaisir et à l'intérêt d'apprendre ainsi qu'à un concept de soi scolaire positif. Une minorité exprime comme sources de motivation principales les perspectives professionnelles, les aspirations personnelles ou les notes.

Autres projets de ce degré

Carla Aubry

L'école entre la politique et l'économie: budget financier et droit de codécision à Winterthour, 1789-1869

→ 17:071

Lucien Criblez et al.

La politique des moyens d'enseignement ou l'analyse de la gouvernance des moyens d'enseignement admis en Suisse

→ 17:072

Christina Rothen

Enseignant-e-s autonomes, autorités locales, inspecteurs cantonaux: administration, inspection et direction des écoles primaires à Berne, 1832-2008

→ 17:073

Impressum

www.skbf-csre.ch

magazin@skbf-csre.ch

SKBF | CSRE

Entfelderstrasse 61

5000 Aarau
