



Katharina Maag Merki

depuis 2009 Prof. titulaire de pédagogie à l'Université de Zurich (UZH)

2006–2008 Prof. de grade supérieur (W3); HEP Fribourg en Brisgau

2005–2006 Maître de conférences; Univ. Johann Goethe à Francfort-sur-le-Main et Institut allemand pour la recherche internationale sur l'enseignement (DIPF)

2001 Thèse de doctorat, UZH

1993–1997 Études: pédagogie, psychologie appliquée, didactique (UZH)

Elisabeth Moser Opitz

depuis 2010 Prof. titulaire de pédagogie spécialisée (UZH)

2008–2010 Prof. de grade supérieur (W3); Univ. Technique de Dortmund

2006 Venia legendi pour le domaine des sciences de l'éducation (Univ. de Fribourg)

2000 Thèse de doctorat, Univ. de Fribourg

1984–1991 Études: pédagogie spécialisée, pédagogie, psychopathologie (Univ. de Fribourg)

Chers lecteurs et lectrices intéressés par la recherche en éducation,

Dans le présent magazine, Mme Katharina Maag Merki, Prof. Dr, et Mme Elisabeth Moser Opitz, Prof. Dr, parlent de l'évaluation de l'expérimentation scolaire relative aux relations d'apprentissage (FSL: Fokus Starke Lernbeziehungen) réalisée dans 12 écoles primaires (voir p. 1, 19:003).

Quelles sont les principales raisons qui ont motivé l'expérimentation scolaire FSL?
Selon la Direction de l'éducation, les réactions à son projet «Stress/allègement» et de l'environnement scolaire ont été décisives pour l'expérimentation FSL. Ces réactions montrent que lorsqu'une classe est enseignée par un grand nombre de personnes, le stress peut augmenter pour les élèves et les enseignant-e-s.

Quels étaient les défis lors de cette étude étalée sur 3 ans?

Il y a eu 2 défis majeurs: A) Obtenir la participation des classes-témoins dans l'enquête auprès des élèves. Il était certes possible de contrôler des critères contextuels comme la commune ou l'indice social, mais pas les compétences des enseignant-e-s. En outre, aucune donnée n'a pu être collectée pour l'évaluation. B) La 2^{ème} enquête auprès des enseignant-e-s n'a été commandée par la Direction de l'éducation qu'après la réception du rapport intermédiaire. Il a donc été impossible de saisir le développement individuel des enseignant-e-s; seule une comparaison des cohortes aux deux points de mesure a pu être réalisée.

Quels sont les principaux résultats de l'étude?

Le projet de développement scolaire FSL s'est montré efficace puisqu'il a permis de renforcer la coopération entre les enseignant-e-s des classes ordinaires (ECO). Cependant, il a aussi soulevé des défis dans la coopération entre les ECO et les conseillères/-ers spécialisés (pédagogie spéciale scolaire, allemand langue seconde). De plus, l'objectif visant à renforcer les relations enseignement/apprentissage entre les enseignant-e-s et les élèves n'a pas été atteint. L'évolution de l'environnement d'apprentissage (perçu par les élèves) et de leur motivation est nettement moins bonne dans les classes expérimentales (soutien assuré uniquement par les enseignant-e-s) que dans les classes-témoins (soutien supplémentaire par des spécialistes).

L'étude permet-elle de formuler des recommandations pour le système éducatif?

L'enseignement en équipe réduit la charge de travail des enseignant-e-s, mais n'améliore pas nécessairement la qualité de l'enseignement et le climat d'apprentissage. Les données disponibles ne permettent pas de savoir si les développements négatifs chez les élèves sont dus à une plus grande agitation dans les classes FSL (enseignement en équipe) ou au manque de soutien spécifique. Il faudra des recherches supplémentaires pour déterminer les modèles de soutien efficaces.



Ecole obligatoire, éducation de la petite enfance



Katharina Maag Merki, Elisabeth Moser Opitz, Rico Pfaffhauser, Meret Stöckli, Franziska Bühlmann, Bettina Kunz, Ariana Garrote

Rapport final: évaluation de l'expérimentation scolaire relative aux relations d'apprentissage «Fokus Starke Lernbeziehungen» (FSL)

→ 19:003

Le rapport d'évaluation ont effectué une étude longitudinale entre 2014 et 2017 (enquêtes réalisées par écrit auprès du personnel enseignant et conseiller (n=183), entretiens de groupes ciblés avec les directions des établissements scolaires, les enseignant-e-s, les parents et les autorités (n=11) ainsi qu'une étude longitudinale quasi-expérimentale effectuée avec les élèves des 2e et 3e classes d'écoles participant à l'expérimentation et d'écoles-témoins (n=621). De nombreux résultats de l'évaluation indiquent des développements positifs, p.ex. la simplification de l'organisation scolaire, le développement de l'enseignement intégratif et l'allègement des ECO de leur charge de travail. En ce qui concerne l'objectif du renforcement des relations enseignement/apprentissage, les constats divergent. Tandis que les ECO ont majoritairement perçu des effets positifs, les relations d'apprentissage et la motivation des élèves des classes expérimentales se sont nettement moins bien développées pendant l'année scolaire étudiée que dans les classes-témoins. En outre, les performances en mathématiques et en lecture étaient certes comparables, mais les élèves apprenant l'ALS dans les classes expérimentales étaient moins bons en orthographe que les élèves apprenant l'ALS dans les classes-témoins. Il convient donc de vérifier comment l'expérimentation scolaire peut être perfectionnée afin que les élèves puissent eux aussi en tirer plus de profit.

L'objectif de l'expérimentation scolaire Focus sur les relations d'apprentissage fortes (FSL) effectuée dans 12 écoles primaires du canton de Zurich est de réduire le nombre d'enseignant-e-s intervenant dans une classe et de renforcer ainsi les relations enseignement/apprentissage, de simplifier l'organisation de l'école, de délester les enseignant-e-s et le personnel spécialisé ainsi que de développer davantage l'enseignement intégratif. À cet effet, des moyens provenant de mesures de soutien et de promotion (soutien intégratif (SI), allemand langue seconde (ALS)) sont employés dans des classes ordinaires (2 enseignant-e-s de classes ordinaires (ECO) sont alors responsables d'une classe ainsi que du SI et d'ALS. Au lieu d'enseigner, le personnel spécialisé (SI et ALS) a une fonction consultative. Les auteur-e-s du présent

Autres projets de ce degré

Jean-Christophe Contini

[...] Le quotidien professionnel en éducation spécialisée: étude d'un cahier de bord indigène

→ 19:001

Nicole Bayer & Urs Moser

Compétences en anglais des élèves grisons du degré secondaire I

→ 19:002

Reto Luder et al.

3e partie du projet: accompagnement d'élèves présentant des troubles du comportement [...]

→ 19:004

Lisa Singh & Daniel Elmiger

Phase pilote d'enseignement du français et de l'anglais selon la méthode Passepartout [...]

→ 19:005

Ruth Feller & Flurina Dietrich

Évaluation de la phase pilote I du projet «Écoles à journée continue 2025»

→ 19:006

Sandra Pfeuti

Une expérience d'enseignement bilingue en immersion sous la loupe

→ 19:007

Peter Adriaan Edelsbrunner

La pensée scientifique chez l'enfant: mesure et interaction pédagogique

→ 19:008

Ueli Thomas Studhalter

Les compétences professionnelles des enseignant-e-s et leur évolution dans l'enseignement précoce des sciences naturelles

→ 19:009

Secondaire II (gymnase, ECG, formation profession- nelle initiale)



Joëlle Latina & José V. Ramirez

Prise en compte des résultats (outcomes) de la formation professionnelle duale pour évaluer l'efficacité de l'affectation des élèves dans les profils de compétences

→ 19:013

La présente étude évalue l'efficacité de l'affectation des élèves au secondaire I en examinant les résultats des élèves suivant une formation professionnelle duale au secondaire II. L'allocation des élèves dans les diverses sections du secondaire I est discutée sous l'angle d'un modèle ricardien. Ce modèle prédit une méallocation de certains profils d'étudiant-e-s dans certaines sections, prédictions testées avec les données à disposition. L'analyse empirique se base sur des données administratives de 12 cohortes provenant de la base de données scolaire du canton de Genève. Pour les deux dernières cohortes d'élèves, des informations supplémentaires concernant les notes obtenues pendant la dernière année du secondaire I et pour un échantillon partiel de l'une de ces deux cohortes, des données sur les scores PISA 2003 sont disponibles.

Concernant la formation professionnelle duale, deux variables de résultats différentes ont été analysées: (1) la simple accumulation d'années de formation duale (nombre (brut) d'années pendant lesquelles une personne a suivi une formation jusqu'à la fin de la troisième année du degré secondaire II); (2) l'accumulation d'années de formation duale dans un métier particulier (nombre d'années de formation professionnelle dans une même occupation). Les résultats révèlent que les élèves provenant d'une section à exigences faibles au secondaire I ont davantage tendance à suivre une formation professionnelle duale. Ils réussissent cependant moins bien à accumuler du capital humain professionnel que leurs homologues provenant d'une section à exigences élevées. Ce schéma s'applique aux deux variables de résultats. Le contrôle d'aptitudes cognitives et non-cognitives ne modifie pas les résultats. Tous les résultats sont ainsi cohérents avec les prédictions théoriques et indiquent ainsi que l'allocation des élèves dans les diverses sections du secondaire I pourrait être améliorée si les capacités des élèves en apprentissage contextualisé étaient aussi prises en compte.

Autres projets de ce degré

Andrea Reichmuth-Sprenger

Dialogues enseignement-apprentissage en classe: analyse de séquences de conversations initiées par les enseignant-e-s de la matière «Economie et Société»

→ 19:010

Nina Scheffler

Intégration de l'éducation aux médias dans les cours d'économie au gymnase

→ 19:011

Martin Schmid et al.

La certification professionnelle pour adultes du point de vue des personnes concernées

→ 19:012

Samuel Lüthi & Stefan C. Wolter

Les places d'apprentissage résistent-elles aux effets conjoncturels?

→ 19:014

Laura Helbling & Urs Moser

Analyse des abandons de la formation gymnasiale pendant la période probatoire

→ 19:015

Rolf Strassfeld

L'efficacité de l'apprentissage à travers les expériences de pensée et les expériences réelles dans les cours de physique au gymnase

→ 19:016

Hautes écoles (université, EPFL, HES, HEP)



Michal Berkowitz

Rapport entre la mémoire de travail, les capacités cognitives et les performances académiques des étudiant-e-s STEM

→ 19:019

Le but de la présente thèse est d'étudier les relations entre les capacités cognitives (en faisant la distinction entre capacités spatiales, numériques et verbales), les composants de la mémoire de travail, les connaissances mathématiques préalables et les performances académiques, en prenant l'exemple d'étudiant-e-s dans les domaines STEM. Pour ce faire, la chercheuse a collecté les données d'étudiant-e-s en première année des filières mécanique, mathématiques et physique (n=317). La capacité cognitive a été établie au moyen de tests d'intelligence standardisés ainsi que de tâches faisant intervenir la mémoire de travail. Les performances académiques ont été mesurées sur la base des résultats aux examens de première année (notes en mathématiques, physique, conception technique, etc.). Les résultats des modèles d'équation structurelle laissent supposer que des capacités numériques et verbales ainsi qu'une pensée déductive générale favorisent les performances académiques en mathématiques. La capacité de pensée spatiale donne une indication prédictive des performances en conception technique (engineering design), mais n'a presque aucun effet sur les performances en mathématiques ou dans les matières qui en

sont proches. Les résultats concernant la mémoire de travail suggèrent l'existence d'une corrélation positive entre les performances dans ce domaine et la pensée déductive numérique. En outre, on constate une relation positive entre une bonne mémoire de travail et les performances académiques. Les schémas de corrélation varient toutefois en fonction de la filière, ce qui s'explique par des exigences cognitives différentes dans le domaine des mathématiques. Comme on pouvait s'y attendre, les bonnes connaissances préalables en mathématiques expliquent en grande partie la variance constatée dans les résultats d'examens. Les tests psychométriques et cognitifs contribuent eux aussi à expliquer cette variance. Ils peuvent en effet, à côté des connaissances préalables, expliquer une partie des différences dans les performances académiques.

Autres projets de ce degré

*Christa Kappler &
Patricia Schär*

Les compétences genre des futurs enseignant-e-s

→ 19:017

Robbert Smit et al.

Les effets de la planification commune des cours

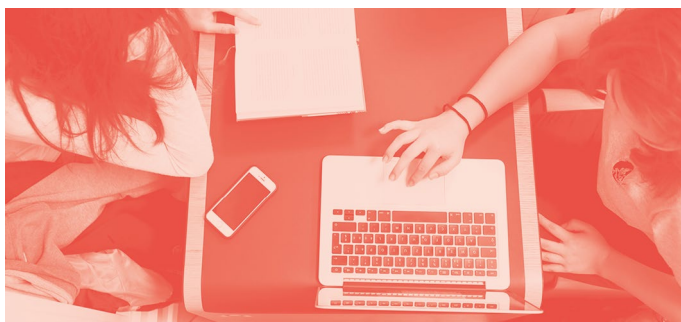
→ 19:018

Michael Fuchs & Marco Wyss

L'importance pour les étudiant-e-s stagiaires de leur confiance envers les enseignant-e-s formateurs

→ 19:020

Thèmes non spécifiques à un degré de formation



*Aurélien Abrassart, Marius Busemeyer,
Maria A. Cattaneo & Stefan C. Wolter*

Formation universitaire ou professionnelle? Que préfèrent les adultes étrangers?

→ 19:022

génération expriment une forte préférence pour la formation universitaire, tandis que ceux de la deuxième génération n'ont pas de préférences très différentes de celles des Suisses. Les écarts constatés entre les sous-groupes d'étrangères et étrangers en fonction de la nationalité indiquent que les aspects culturels ont une importance au moins partielle, car les groupes ethniques moins bien intégrés manifestent une plus forte préférence pour la formation universitaire et estiment que la formation professionnelle prépare moins bien au marché du travail. L'existence d'un système de formation professionnelle bien établi dans le pays d'origine ne semble pas accentuer la préférence pour la formation professionnelle en Suisse.

Ce travail de recherche examine les différences dans les préférences en matière de formation – professionnelle ou universitaire – entre les autochtones et les immigré-e-s en Suisse. L'objectif de l'étude est particulièrement de cerner le rapport entre, d'une part, le statut migratoire, la nationalité et les caractéristiques du système éducatif (notamment l'existence d'une formation professionnelle) dans le pays d'origine, et d'autre part les préférences individuelles des adultes pour un certain type de formation. À côté d'une analyse de l'opinion publique sur la formation universitaire et professionnelle, d'autres dimensions de préférence sont examinées, comme l'évaluation de la préparation au marché du travail ou le prestige social associé aux différentes options de formation. Les données proviennent d'un sondage d'opinion réalisé en Suisse en 2012. Ce sondage contient des informations sur les caractéristiques socio-économiques et familiales individuelles des participant-e-s, ainsi que l'avis de 2055 Suisses et 768 résident-e-s étrangers sur une série de questions relatives à différents aspects de l'éducation. Les résultats montrent que les étrangères et étrangers de la première

Autres projets de ce degré

*Helen Buchs &
Marlis Buchmann*

L'inadéquation sur le marché du travail

→ 19:021

Christian Brühwiler et al.

Détermination des connais- sances psychopédagogiques pratiques des enseignant-e-s

→ 19:023

Hansjörg Abegglen

Attitudes des enseignant-e-s, des responsables d'établisse- ment scolaire et des futurs enseignant-e-s envers l'intégration scolaire

→ 19:024

Impressum

www.skbf-csre.ch

magazin@skbf-csre.ch

SKBF | CSRE

Entfelderstrasse 61

5000 Aarau
